

RAPPORT ANNUEL

14

20

FONDATION PAUL BENNETOT



FONDATION
Paul Bennetot

*La Fondation du
Groupe Matmut*

Sous égide de
la Fondation de l'Avenir





FONDATION
Paul Bennetot

*La Fondation du
Groupe Matmut*

Sous égide de
la Fondation de l'Avenir



ÉDITO DU PRÉSIDENT

Cette année 2014 signe l'achèvement d'un deuxième cycle d'évolution de la Fondation Paul Bennetot. Nous ne pouvons que nous satisfaire de l'ancrage de la Fondation autour de la « Traumatologie et Dépendance » qui couvre toutes les étapes de prise en charge de la personne en situation de handicap et/ou de dépendance.

Comme nous l'avons souhaité, nous avons porté une orientation stratégique plus marquée vers la recherche et l'innovation avec une majorité des projets soutenus concernant la prise en charge rééducative et la compensation des handicaps et une ouverture de la Fondation au-delà des structures mutualistes. Surtout, nous avons concentré nos interventions sur des projets où notre contribution est significative, à l'opposé d'une logique de saupoudrage où le nombre de projets compte plus que leur qualité intrinsèque. Cette démarche est certes plus exigeante, mais devient vite naturelle avec un Comité Scientifique de qualité dont les travaux éclairent chacune de nos décisions. Je tiens d'ailleurs à saluer les résultats de son travail et en premier lieu l'implication et l'action du Professeur Norbert Passuti, qui le préside.

Dans le champ de la médecine, la reconnaissance scientifique est indispensable. Aujourd'hui, près de 40 % des projets financés par la Fondation ont donné lieu à des publications, dont certaines dans des revues internationales. La moitié des projets a été présentée lors de colloques ou de congrès.

Avec le plan triennal 2015-2017 que nous avons approuvé, nous ouvrons une nouvelle page pour la Fondation dans la poursuite de son développement. Nous allons surtout amplifier le travail d'information et de diffusion de nos résultats, tant vis-à-vis de la communauté médicale et mutualiste que vis-à-vis du grand public. C'est tout le sens de notre contribution à l'intérêt général.

DANIEL HAVIS
Président du Comité de Gestion

SOMMAIRE

LES INSTANCES **4**

LA FONDATION
PAUL BENNETOT **5**

BILAN DU 2^E PLAN TRIENNAL
2011-2014 **6**

RECHERCHE
MÉDICALE APPLIQUÉE **8**

INNOVATION DANS
LES PRATIQUES DE SOINS
ET D'ACCOMPAGNEMENT **9**

BOURSE PAUL BENNETOT **13**

LEXIQUE **14**

LES INSTANCES AU 31 DÉCEMBRE 2014

COMPOSITION DU COMITÉ DE GESTION

PRÉSIDENT

- **Daniel Havis**, *Président Directeur Général de la Matmut*

MEMBRES DU COMITÉ DE GESTION

MEMBRE DE DROIT

- **Véronique Faure-Gueye**, *au titre de la Fondation de l'Avenir, fondation abritante*

MEMBRES AU TITRE DU GROUPE MATMUT

- **Myriam Reuter-Bourret**
- **Gérard Bourret**
- **Thierry Masson**

MEMBRES AU TITRE DE MATMUT MUTUALITÉ

- **Michel Lenormand**
- **Dominique Levacher**
- **Bernard Scagliotti**

MEMBRE AVEC VOIX CONSULTATIVE

- Professeur **Norbert Passuti**, *Président du Comité Scientifique de la Fondation Paul Bennetot*

RÉUNIONS DU COMITÉ DE GESTION

Au cours de l'année 2014, le Comité de Gestion de la Fondation Paul Bennetot s'est réuni à trois reprises sous la présidence de Daniel Havis.

- **Le 13 mars 2014** : le Comité de Gestion a validé la cooptation de Thierry Masson en remplacement de Arnaud Chneiweiss. Il a également approuvé le projet de rapport annuel et le projet d'arrêté des comptes 2013. Enfin, les membres ont validé le cahier des charges de l'appel à projets 2014.
- **Le 25 juin 2014** : lors de cette réunion le Comité de Gestion a validé la cooptation de Myriam Reuter-Bourret en remplacement de Peggy Séjourné. Il a aussi statué sur les candidatures reçues dans le cadre de l'appel à projets 2014 et de la Bourse Paul Bennetot.
- **Le 22 octobre 2014** : le Comité de Gestion a établi le bilan du 2^e plan triennal 2011-2014 et a échangé sur les perspectives à donner au futur plan. Les membres ont aussi validé le financement de trois projets issus de l'APTD 2014 et de quatre projets issus de la Bourse Paul Bennetot pour un montant total de 330 055 €.

COMPOSITION DU COMITÉ SCIENTIFIQUE

PRÉSIDENT

- Professeur **Norbert Passuti**, *chirurgien orthopédiste, chef du pôle ostéo-articulaire du Centre Hospitalier Universitaire de Nantes et président de la société française de chirurgie orthopédique et traumatologique*

MEMBRES

- Professeur **Paul Calmels**, *médecin rééducateur, pôle de médecine physique et de rééducation du Centre Hospitalier Universitaire de Saint-Étienne*
- **Pavel Lindberg**, *kinésithérapeute, chargé de recherche Inserm au Centre Hospitalier de Sainte-Anne à Paris*
- **Docteur Olivier Guillin**, *psychiatre praticien hospitalier, chef de service psychiatrique adulte au Centre Hospitalier de Sotteville-lès-Rouen*
- **Liliane Jovic**, *directrice des soins et conseillère technique à l'Agence Régionale de Santé Île-de-France*
- Professeur **Enrique Casalino**, *chef du pôle SUPRA (Urgences, SMUR, Département Anesthésie Réanimation, Unité de Soins Continus) au Groupe Hospitalier Universitaire de Paris Nord - Val de Seine*
- Docteur **Christiane Verny**, *médecin gériatre au Centre Hospitalier Universitaire de Bicêtre*
- Professeur **Mathieu Zuber**, *chef du service neurologie et neuro-vasculaire de l'hôpital de Saint-Joseph à Paris*

RÉUNIONS DU COMITÉ SCIENTIFIQUE

Au cours de l'année 2014, le Comité Scientifique de la Fondation Paul Bennetot s'est réuni à trois reprises sous la présidence du Professeur Norbert Passuti.

- **Le 13 février 2014** : cette réunion a permis l'installation du nouveau Comité Scientifique et l'élection du nouveau président en la personne de Norbert Passuti. Les membres ont ensuite échangé autour d'une nouvelle thématique pour un projet d'envergure et ont validé l'appel à projets 2014.
- **Le 12 juin 2014** : le Comité Scientifique s'est prononcé sur les quatorze candidatures reçues dans le cadre de l'appel à projets 2014. Ils ont donné un avis favorable pour quatre d'entre eux. Ils ont également échangé sur le projet « Jeune et accident ».
- **Le 15 octobre 2014** : lors de cette réunion le Comité Scientifique a fait le bilan du 2^e plan triennal 2011-2014 et a envisagé les perspectives à donner au futur plan. Les membres ont aussi donné leur avis sur les dossiers complets des projets ayant reçu un avis favorable au précédent Comité.



LA FONDATION PAUL BENNETOT

La Fondation Paul Bennetot a été créée à l'initiative du *Groupe Matmut* et de la Mutualité Française Seine-Maritime. La Fondation, qui porte le nom du fondateur de la *Matmut*, consacre sa vocation à préserver et favoriser l'autonomie

des personnes aux parcours de vie accidentés.

Son objectif est de soutenir l'innovation et la recherche en traumatologie et post-traumatologie, et la dépendance liée à un accident ou une maladie progressive et

évolutive. En 2014, plus de 350 000 € ont été consacrés au soutien de projets, que ce soit dans le domaine de la recherche médicale appliquée ou dans les pratiques de soins et d'accompagnement.

CHIFFRES-CLÉS 2014

RESSOURCES RÉALISÉES AU 31/12/2014

Mécénat <i>(financement annuel des fondateurs)</i>	550 000 €
Produits de la générosité publique	43 797 €
Autres produits divers	25 317 €
Reprise sur projets clôturés	96 016 €
TOTAL DES RESSOURCES	715 130 €

EMPLOIS AU 31/12/2014

Missions sociales	
<i>Axe 1 : Recherche médicale appliquée</i>	143 €
<i>Axe 2 : Innovation dans les pratiques de soins et accompagnement</i>	330 055 €
<i>Axe 3 : Information médicale et valorisation de projets</i>	23 477 €
Frais de fonctionnement	60 590 €
Excédent	300 865 €
TOTAL DES EMPLOIS	715 130 €

BILAN DU DEUXIÈME PLAN TRIENNAL 2011-2014

L'année 2014 signe l'achèvement du deuxième cycle d'évolution de la Fondation Paul Bennetot, démarré en 2011.

MOMENTS FORTS DU DEUXIÈME PLAN TRIENNAL DE LA FONDATION

La Fondation a marqué un ancrage important autour de la « Traumatologie et Dépendance », qui couvre toutes les étapes de prise en charge de la personne en situation de handicap et/ou de dépendance : de la prise en charge médicale à la compensation, en passant par la réparation suite à un accident ou une maladie progressive et évolutive.

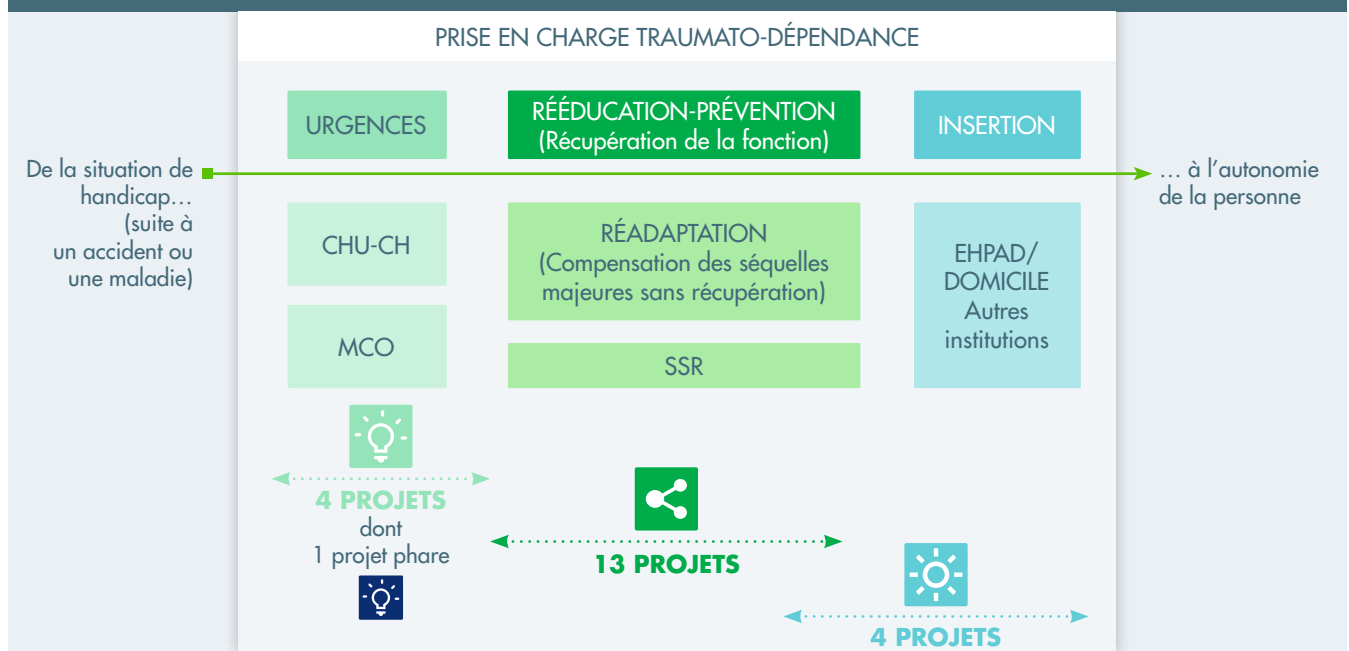
La Fondation Paul Bennetot a souhaité donner une orientation stratégique « Recherche et innovation » plus marquée, avec :

- une majorité de projets soutenus concernant la prise en charge rééducative et la compensation des handicaps, les deux tiers des projets se situant en aval des urgences et en amont de l'insertion ;
- un champ étendu d'investigation autour de pathologies et de cibles variées : accident vasculaire cérébral, traumatisme

léger, trouble sensoriel, sclérose en plaque, escarre, personnes handicapées tétraplégiques, femmes en situation de handicap ;




- la réalisation d'un projet d'envergure qui répond à un problème de santé publique et aux besoins des assureurs ;
- un développement de l'accompagnement des porteurs de projet et des modalités de soutien et d'organisation plus adaptées : dépôt en deux temps, accompagnement personnalisé ;

RÉPARTITION DES ÉTUDES DE LA FONDATION PAUL BENNETOT DANS LE PARCOURS DE SOINS DES PERSONNES EN SITUATION DE HANDICAP




- une augmentation des communications scientifiques et un accroissement des publications : près de 40 % des projets ont donné lieu à des publications dont certaines dans des revues internationales. La moitié des projets a fait l'objet de présentations lors de colloques ou de congrès ;
- une ouverture de la Fondation au-delà des structures mutualistes, avec une reconnaissance de sa spécificité « Traumatologie et Dépendance ».

En 2014, la Fondation Paul Bennetot a suivi notamment 21 projets sélectionnés lors du plan triennal 2011-2014 :

-  • 4 concernaient les services d'urgences ;
-  • 13 étaient en rapport avec les services de rééducation et de réadaptation ;
-  • 4 impliquaient des dispositifs d'insertion après un séjour hospitalier.

Comme les années précédentes, afin d'enrichir la liste des projets soutenus par la Fondation Paul Bennetot, 3 dispositifs de soutien ont été déployés et ont permis de sélectionner 8 projets sur les 21 évoqués ci-dessus, notamment :

-  • un dispositif de gré à gré : 1 projet d'envergure construit sur une problématique de santé publique ;
- un dispositif d'appel à projets « Traumatologie et Dépendance » : 3 projets ont été retenus en 2014 ;
- un dispositif de Bourse Paul Bennetot : 4 projets ont été retenus en 2014.

Cette année a été aussi marquée par la finalisation du projet phare de la Fondation Paul Bennetot intitulé : « Étude sur l'efficacité d'une prise en charge neuropsychologique précoce chez des patients ayant subi un traumatisme crânien léger » (Cf. encadré ci-contre).

Enfin, 2014 a permis de renouveler le Comité Scientifique de la Fondation, de renforcer le soutien méthodologique apporté aux porteurs de projets et de réaliser le bilan du deuxième plan triennal afin de dégager des perspectives d'évolution pour les trois prochaines années.

© Syda Productions - Fotolia.com



UN PROJET PHARE PORTÉ PAR LA FONDATION PAUL BENNETOT EN 2014

« Étude de l'efficacité d'une prise en charge neuropsychologique chez des patients ayant subi un traumatisme crânien léger »

Il est estimé environ 75 000 personnes par an, soit 8 à 10 personnes par jour, victimes d'un traumatisme crânien léger et reçues au service d'accueil des urgences. Pour environ 20 % des cas, des séquelles de type syndrome post-traumatique peuvent apparaître par la suite.

Cependant, en l'absence de prise en charge reconnue, les personnes blessées se retrouvent dans des situations difficiles avec des répercussions sur leur vie quotidienne (nomadisme médical, arrêt de travail...).

Ce projet porté également par l'**Institut pour la Recherche sur la Moelle épinière et l'Encéphale (IRME)**, en collaboration avec plusieurs partenaires (hospitaliers, établissements mutualistes...), a pu répondre à la fois à une problématique de santé publique et à des questions de prise en charge utile pour les patients, les professionnels de santé, les assureurs et les pouvoirs publics.

L'étude, réalisée sur une cohorte de 221 patients, a ainsi démontré qu'une prise en charge spécifique et adaptée avait des **effets positifs sur la qualité de vie des victimes de traumatisme crânien léger pris en charge de manière précoce**. Les résultats et analyses définitives ont été mis en valeur au cours d'un symposium en mai 2014 qui a réuni de nombreux acteurs du soin et de l'accompagnement au même titre que les travaux réalisés sur ce thème. Des perspectives nouvelles s'ouvrent aujourd'hui en s'appuyant sur les résultats de cette pratique de prise en charge.



RECHERCHE MÉDICALE APPLIQUÉE

PROJET EN COURS DE RÉALISATION



Il s'agit d'une étude s'intéressant à la corrélation entre les bilans neuropsychologiques et les données de l'imagerie IRM obtenues avec un tenseur de diffusion. **L'objectif est d'améliorer la prise en charge rééducative des traumatisés crâniens modérés ou grave.**

Dénommée « Étude longitudinale de la corrélation entre l'évolution des fonctions cognitives et de la structure de la substance blanche chez des patients ayant subi un traumatisme crânien modéré à grave, avec des lésions de disconnection », cette étude a été développée par le CHU de Clermont-Ferrand et le laboratoire IGCNC (Image-Guided Clinical Neuroscience and Connectomics) ainsi

que les acteurs de soins du sanitaire et du médico-social (CH, SSR, SAMSAH).

Ce projet porte sur un suivi d'une cohorte de 20 patients pendant 24 mois. Les résultats obtenus permettront d'envisager de nouvelles approches dans la prise en charge de ces patients ayant souffert d'un traumatisme crânien. Au 31 décembre 2014, près de 5 patients ont été inclus dans cette étude.



La Fondation va soutenir dans les mois à venir de nouveaux projets dans le cadre d'une coopération inter-fondations Macif, Maif & **Matmut**, au sujet de **l'accidentologie des pratiques de loisirs et sportives chez les jeunes et ses conséquences médicales, familiales, professionnelles ou sociales**. L'étude a d'abord débuté avec les travaux de la Fondation sur une cartographie de l'offre

de soins des établissements mutualistes et des établissements du privé non lucratif concernant la prise en charge des jeunes ayant subi un accident suite à une pratique sportive.

Les résultats ont mis en avant que ces besoins étaient mal couverts et peu organisés. Les sociétés savantes (SOFMER, SOFCOT), expertes sur le sujet ont considéré le thème intéressant mais non prioritaire aujourd'hui en termes de santé publique.

Un recadrage de la question, associant les cliniques mutualistes de Lesparre et de Pessac autour du traumatisme de genou, a permis de dégager une problématique sur les pratiques de diagnostics et prise en charge de l'entorse chez les jeunes. Face à la disparité des pratiques, il a été proposé d'établir un protocole de recherche pour mesurer l'intérêt de certains examens comme par exemple la laximétrie.

INNOVATION DANS LES PRATIQUES DE SOINS ET D'ACCOMPAGNEMENT



L'ANNÉE 2014 A VU S'ACHEVER DEUX PROJETS DE SOINS ET D'ACCOMPAGNEMENT SOUTENUS PAR LA FONDATION PAUL BENNETOT



D'une part, la Fondation a offert son soutien à la création d'un **référentiel élaboré par des professionnels de l'accompagnement et spécifiquement adapté à l'accompagnement de patients atteints d'un handicap sensoriel**. Mis en place par l'association COMETE France et le Centre Régional Basse Vision, Troubles de l'Audition (CRBVTA) de la Mutualité Française Anjou Mayenne, ce projet dédié à une démarche précoce d'insertion socioprofessionnelle auprès des personnes atteintes d'un handicap sensoriel et hospitalisées en établissements de soins de suite et de réadaptation sera expérimenté au sein d'un autre établissement dans une deuxième étape du projet prévue en 2015 et 2016.



D'autre part, le « **Plan Amélioration Qualité Escarre** » du Centre Mutualiste Neurologique de PROPARG Languedoc-Mutualité (2009) est désormais terminé. Il sera publié début 2015 sous forme d'un guide intitulé : « Prévention et traitement de l'escarre chez une personne affectée d'une pathologie neurologique. Réalisation d'un guide pratique du professionnel de santé pour améliorer la qualité de prise en charge par une démarche éducative ».

Ce guide a été validé en 2014 par un groupe de lecture multidisciplinaire (sociétés savantes, associations d'usagers). Il sera distribué auprès des établissements mutualistes, publics et privés non lucratifs.



© Shariff Che'lah - Fotolia.com

CONCERNANT LES PROJETS EN COURS DE RÉALISATION, LA FONDATION SUPERVISE ACTUELLEMENT CINQ ÉTUDES



La Fondation a apporté son soutien à la **conception d'un système d'aide à la décision pour le choix de l'interface de commande du bras Jaco, ce qui permet l'évaluation d'un bras robotique d'assistance à la manipulation en situation d'usage**. Mis en place par le groupe Languedoc Mutualité/Centre d'Expertise Nationale en Robotique (APTD 2011), l'objectif de ce projet est d'adapter l'usage du bras robotisé Jaco aux capacités fonctionnelles de la personne tétraplégique via un outil d'aide à la décision destiné aux thérapeutes.

Toujours en cours, cette analyse s'est déployée sur deux ans en trois étapes :

- apprentissage du bras Jaco par les professionnels paramédicaux des centres de PROPARG et de la Tour de GASSIE, par les chercheurs de l'IRIT ;
- analyse des premiers essais auprès des personnes tétraplégiques ;
- adaptation du logiciel de programmation et construction de l'interface de commande.



La Fondation Paul Bennetot a souhaité également appuyer un projet d'amélioration de la prise en charge et de la rééducation des patients hémiparétiques à partir de la stimulation sensorielle. Cette étude intitulée « **Le rôle des informations sensorielles comme**

outils de rééducation dans la prise en charge des patients dépendants hémiparétiques », doit conduire à proposer de nouveaux protocoles de rééducation, grâce aux travaux de la Faculté des Sciences et du Sport (FSS), de l'Institut des Sciences du Mouvement Étienne Jules Marey (ISM) et du Centre de Rééducation Fonctionnelle de Valmante (APTD 2013).



Sur le champ de **l'insertion sociale et professionnelle des personnes en situation de handicap**, la Fondation finance un projet de recherche porté conjointement par l'hôpital Raymond Poincaré (Garches), le Centre d'Investigation Clinique et Innovation Technologique et la plate-forme nouvelles technologies et d'innovation technologique (APTD 2013). **Elle a pour ambition d'optimiser des logiciels de prédiction de mots pour les patients tétraplégiques**, mais aussi d'évaluer l'efficacité d'un programme de rééducation ciblée réduisant la charge attentionnelle engendrée par ce même logiciel.



Au cours de la première phase de cette étude appelée « **Smartwrite : Évaluation de l'efficacité des logiciels d'optimisation de la vitesse de texte sur l'outil informatique et d'un programme de rééducation ciblée pour les personnes blessées médullaires cervicaux** », une base de données de références de vitesse de saisie de texte pour les personnes tétraplégiques a été définie et une enquête d'utilisation des logiciels de prédiction de mots les plus utilisés pour les personnes tétraplégiques est en cours de finalisation.



La Fondation a souhaité porter en 2014 une étude pilote visant à déterminer comment l'information sensorielle générée par l'utilisation d'une canne en « toucher léger » permet d'améliorer les paramètres de la marche lors d'un déplacement effectué à vitesse préférentielle. Développés par le Pôle Gériatrie et Soins de Suite (GEST) de l'Hôpital Sainte-Marguerite de l'Assistance Publique de Marseille et par l'Institut des Sciences du Mouvement Étienne Jules

Marey (APTD 2012), les résultats de ces recherches pourront être exploités pour **améliorer les méthodes de prise en charge des patients en soins de suite et de réadaptation**. Cette analyse, intitulée « Études des effets de la supplémentation informationnelle délivrée par une canne sur les paramètres du patron de marche chez les personnes âgées », est actuellement en cours.



Enfin, concernant le **développement de services médico-sociaux innovants**, la Fondation soutient le groupement des hôpitaux de l'Institut Catholique de Lille et le CHRU de Lille (APTD 2013), coordinateurs du projet ESPRAD-CHUTE. Structure nouvelle construite en concertation avec les acteurs sanitaires et sociaux, **elle se traduit par des actions de soins coordonnés de rééducation et réadaptation fonctionnelle pour des personnes de plus de 60 ans « chuteuses » potentielles ou avérées** au sein de leur domicile. Ce dispositif de prise en charge innovant est en cours d'évaluation.





DANS LE CADRE DE L'APPEL À PROJETS 2014, LA FONDATION PAUL BENNETOT VA CONTRIBUER AU FINANCEMENT DE TROIS PROJETS PARTICULIÈREMENT INNOVANTS



Porté depuis plusieurs années par le centre SSR (Soins de Suite et de Réadaptation) de l'EHPAD « La Chimotaie », le premier de ces projets est une étude ayant permis de développer **un programme d'éducation thérapeutique post-chute destiné à garantir au patient un retour à domicile dans les meilleures conditions de sécurité possibles.**

Dans le cadre de son évolution, le centre SSR a en effet investi dans un projet novateur de soutien aux professionnels du premier recours en créant un dispositif d'expertise : l'Equipe d'Appui

en Adaptation et Réadaptation (EQAAR). Ce dispositif a pour objectif de développer **une nouvelle approche de la chute, plus précoce et mieux ciblée.** Il propose une prestation d'éducation thérapeutique à des personnes non hospitalisées, ayant vécu le traumatisme de la chute afin qu'elles puissent adapter leur mode de vie pour éviter la répétition de cette expérience douloureuse. L'éducation thérapeutique pourrait se proposer au domicile des personnes ne pouvant pas se déplacer et au sein d'EHPAD si la situation l'impose.



Le deuxième projet choisi par la Fondation est une analyse de l'Hôpital Raymond Poincaré visant à démontrer **l'intérêt de coupler la rééducation orthophonique à une stimulation cérébrale non invasive pour le patient aphasique.** L'aphasie est un trouble du langage secondaire à des lésions

cérébrales acquises entraînant une rupture du code linguistique. Les orthophonistes sont en charge d'accompagner et de rééduquer ces patients et leur entourage, dans le rétablissement d'une communication la plus efficace possible. Au regard des nombreux travaux, une optimisation de cette récupération peut être possible grâce à l'émergence des stimulations transcrâniennes telle la « transcranial direct current stimulation » technique non invasive qui permet de modifier l'excitabilité neuronale. Ce projet a pour objectif d'étudier dans quelle mesure cette technique administrée conjointement aux rééducations orthophoniques pourrait potentialiser la récupération des patients aphasiques dans des conditions de travail réel.



Dans la continuité de son « Étude des besoins éducatifs à distance d'un Accident Vasculaire Cérébral (AVC) droit avec Négligence Spatiale Unilatérale et/ou Anosognosie » financée par la Fondation Paul Bennetot, le centre MGEN SSR Pierre Chevalier a pour objectif aujourd'hui de **développer l'éducation des patients et de leurs aidants à la maladie neuro-vasculaire** au sein de la filière neuro-vasculaire du Centre Hospitalier de Toulon.

Il s'agit de questionner les professionnels afin de connaître leurs besoins vis-à-vis des actions éducatives post AVC. L'objectif est également de **réfléchir à des modalités de transmission du dossier éducatif entre institutions et ville.** Ce travail pourra permettre de déposer à l'ARS PACA une demande d'autorisation d'un programme d'ETP post AVC varois porté par trois des acteurs de la filière neuro-vasculaire. Ce nouveau projet de recherche est titré « Dynamique de collaboration dans le cadre d'une filière neuro-vasculaire pour développer l'éducation des patients et de leurs aidants à la maladie neuro-vasculaire » (après AVC).

BOURSE PAUL BENNETOT

DEUX PROJETS SOUTENUS PAR LA BOURSE PAUL BENNETOT ONT ABOUTI EN 2014



Une première étude qualitative réalisée par le Centre SSR MGEN Pierre Chevalier a permis **d'identifier les besoins éducatifs des personnes malades et des besoins spécifiques des aidants** et de les intégrer au programme d'éducation thérapeutique de l'établissement, dans le suivi à distance d'un AVC droit avec Négligence Spatiale Unilatérale et/ou Anosognosie.



Un deuxième projet dénommé « **Accueil ordinaire en crèche de jeunes enfants déficients sensoriels** » de la Mutualité Française du Gard a permis d'élaborer un dispositif d'accueil adapté (construction d'un livret d'accueil, formation des professionnels, mise en place d'ateliers) et articulé avec les professionnels de santé.

UN PROJET EST ACTUELLEMENT EN COURS DE RÉALISATION

En matière de soins, notamment gynécologiques, les femmes en situation de handicap continuent de souffrir du manque d'accessibilité aux soins et du manque de formation et d'information des professionnels de santé.



Mise en œuvre par de l'Institut Mutualiste Montsouris, cette étude a pour objectif, à partir d'une analyse sur la prise en charge d'une centaine de femmes en situation de handicap, de **décrire les modalités de prise en charge gynécologique et les besoins de santé des femmes en situation de handicap moteur, sensoriel auditif, sensoriel visuel ou de handicap mental au sein d'une consultation adaptée**. La consultation gynéco-handicap a démarré ses activités fin 2014.

QUATRE PROJETS ONT ÉTÉ SÉLECTIONNÉS PAR LA BOURSE EN 2014



Dans la continuité du référentiel élaboré pour permettre aux patients ayant des troubles de la vision et/ou de l'audition de **bénéficier, dès leur hospitalisation, d'un accompagnement vers l'emploi** (Démarche Précoce d'Insertion socioprofessionnelle), une expérimentation de ce référentiel auprès des patients hospitalisés au Centre Régional Basse Vision, Troubles de l'Audition (CRBVTA) d'Angers sera réalisée. Cette seconde étape permettra de tester l'applicabilité du référentiel et de le modéliser.



La Fondation soutiendra également une étude de l'Institut Mutualiste Montsouris ayant pour objet d'évaluer l'effet protecteur (ou non) de l'électrostimulation sur la fonction neuromusculaire périphérique du patient de réanimation. Cette étude permettra de **savoir dans quelle mesure l'électrostimulation diminue-t-elle l'incidence et la gravité de la neuromyopathie de réanimation** (Prévention de la poly-neuromyopathie de réanimation – PNMR).



La bourse Paul Bennetot permettra en outre, dans le cadre des droits des patients et éthique pour tous, de **poursuivre et modéliser une « expérience pilote » d'un bénévolat d'accompagnement et de repérage sur le site des Urgences adultes du CHU-Hôpitaux de Rouen.**



La Fondation appuiera le programme « **Mieux Vivre le Cancer** », qui concerne le maintien d'un programme d'accompagnement spécifiquement dédié aux patients du service d'hématologie hospitalisés dans une unité stérile. Ce dernier permet aux patients de maintenir un lien avec l'extérieur, de **maintenir une activité physique pour compenser la fonte musculaire suite à un alitement prolongé, d'éviter la sensation d'isolement qui contribue à les affaiblir sur le plan psychique et de limiter l'impact de l'hospitalisation en unité stérile.**

En 2013, le service hématologie de l'Institut Gustave Roussy (l'Institut est le 1^{er} centre de lutte contre le cancer) a accueilli 756 patients. Tous ont été pris en charge par l'unité d'hématologie qui a assuré près de 12 119 consultations depuis sa mise en place. Cette unité accueille des patients atteints de cancer du sang pour des durées d'hospitalisation longues, très affaiblis par la maladie et les traitements et qui reçoivent des soins intensifs.

LEXIQUE

- **APTD** : Appel à projets traumatologie et dépendance
- **ARS** : Agence Régionale de Santé
- **ARS PACA** : Agence régionale de santé Provence Alpes Côte d'Azur
- **AVC** : Accident vasculaire cérébral
- **CH** : Centre hospitalier
- **CHRU** : Centre hospitalier régional universitaire
- **CHU** : Centre hospitalier universitaire
- **CRBVTA** : Centre régional basse vision, troubles de l'audition
- **EHPAD** : Établissement d'hébergement pour personnes âgées dépendantes
- **EQAAR** : Équipe d'appui en adaptation et réadaptation
- **ETP** : Éducation thérapeutique du patient
- **FSS** : Faculté des sciences et du sport
- **GEST** : Gériatrie et soins de suite
- **IGCNC** : Image-guided clinical neuroscience and connectomics
- **IRIT** : Institut de recherche en informatique de Toulouse
- **IRME** : Institut pour la recherche sur la moelle épinière et l'encéphale
- **IRM** : Imagerie par résonance magnétique
- **ISM** : Institut des sciences du mouvement
- **MCO** : Médecine chirurgie obstétrique
- **PNMR** : Prévention de la poly-neuromyopathie de réanimation
- **SAMSAH** : Service d'accompagnement médico-social pour adultes handicapés
- **SOFCOT** : Société française de chirurgie orthopédique et traumatologique
- **SOFMER** : Société française de médecine physique et de réadaptation
- **SSR** : Soins de suite et de Réadaptation
- **TCL** : Traumatisme crânien léger





Fondation sous égide
de la Fondation de l'Avenir

255 rue de Vaugirard

75719 Paris Cedex 15

Tél. : 01 40 43 23 70

www.fondationpaulbennetot.org

14
20



FONDATION
Paul Bennetot

*La Fondation du
Groupe Matmut*



FONDATION
DE L'AVENIR
Accélérateur de progrès médical